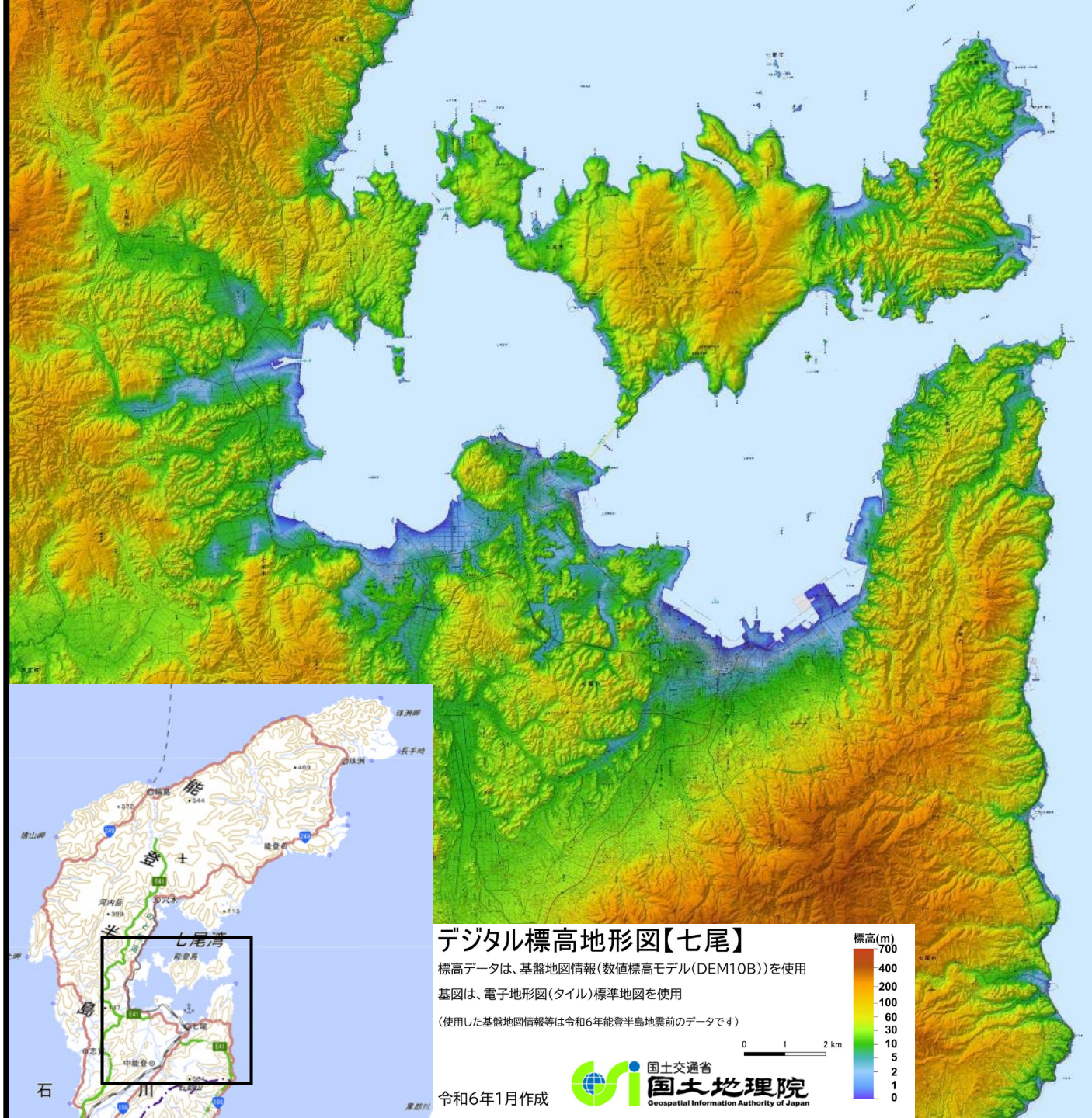


# 令和6年能登半島地震 津波報告会（七尾市）

今回の地震・津波で亡くなられた方々のご冥福をお祈り申し上げます。  
被災者の皆様にお見舞い申し上げます。

金沢大学：煤田，二宮#  
金沢工業大学：有田  
徳島大学：馬場  
PCKK：熊谷



# 七尾市の地理的特徴

## 特徴

- ・七尾南湾に臨む低平地に市街地
- ・能登島へのアクセスは西側，南側からの2経路（西側は現在通行止め）
- ・富山湾と七尾湾の接続部は狭く，七尾湾内の水深は浅い。  
→ 七尾湾沿岸への津波の到達はやや遅い。
- ・富山湾沿岸部の多くは急峻で小さな集落が点在する。  
→ 曝露（人や資産）は比較的小さい。  
津波避難は容易（土砂災害がなければ）。



# 七尾市沿岸域の調査

赤：遡上あり，橙：未確定，青：遡上なし  
数値：津波遡上高・浸水高（T.P.）

## 調査チーム・調査日時

**1月6日**（経路水色）

金沢大・金沢工大・PCKKチーム

経路：能登町→穴水→七尾市

**1月7日**

徳島大チーム

経路：七尾市

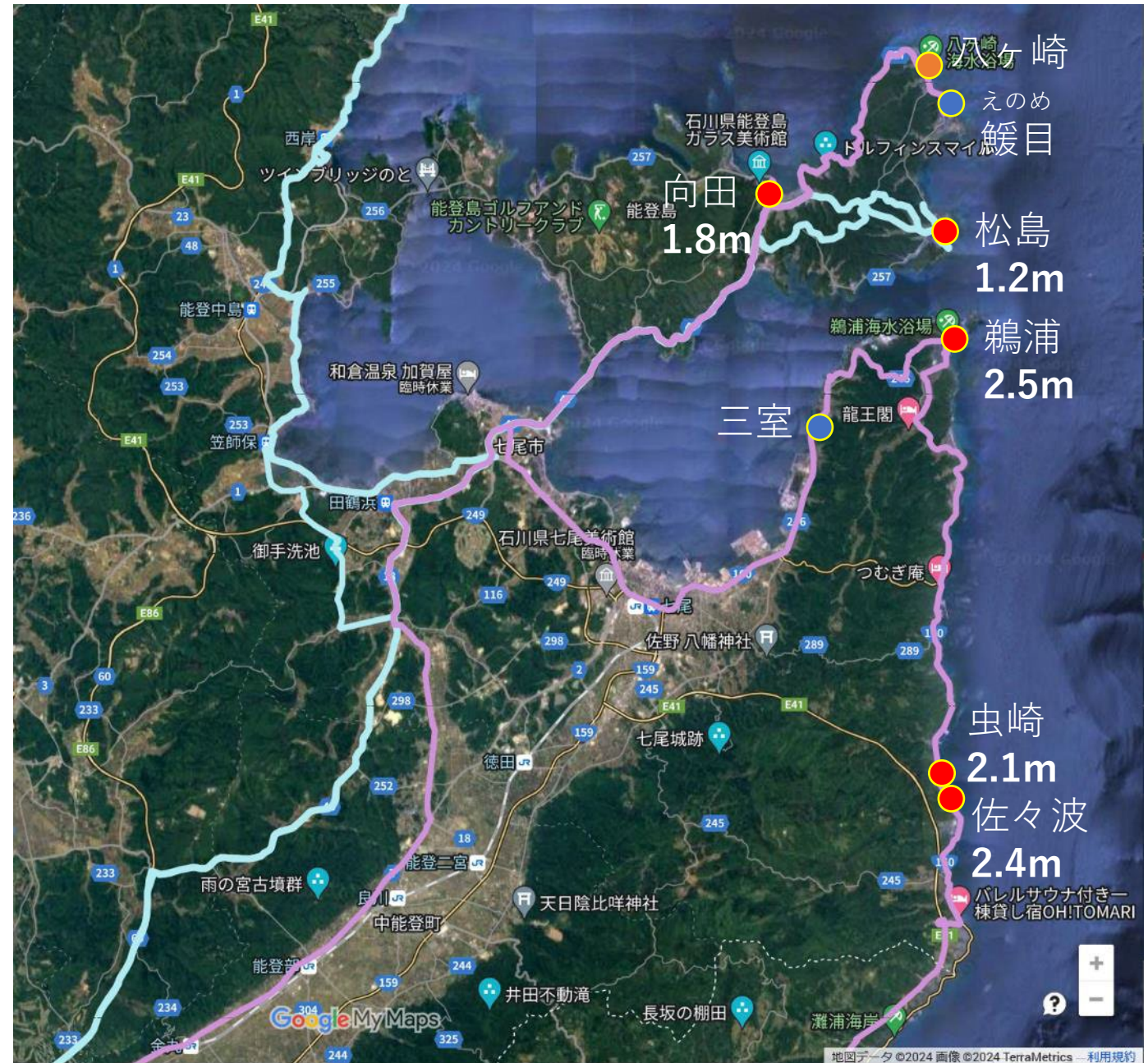
**1月21日**（経路紫色）

金沢大チーム

経路：七尾市

（能登島→富山湾沿い）

※能登町や穴水町の七尾湾沿岸で津波の遡上が確認できなかったため、能登島西側は未調査。



# 向田町 こうだまち

観測日時: 2024/01/21 12:57

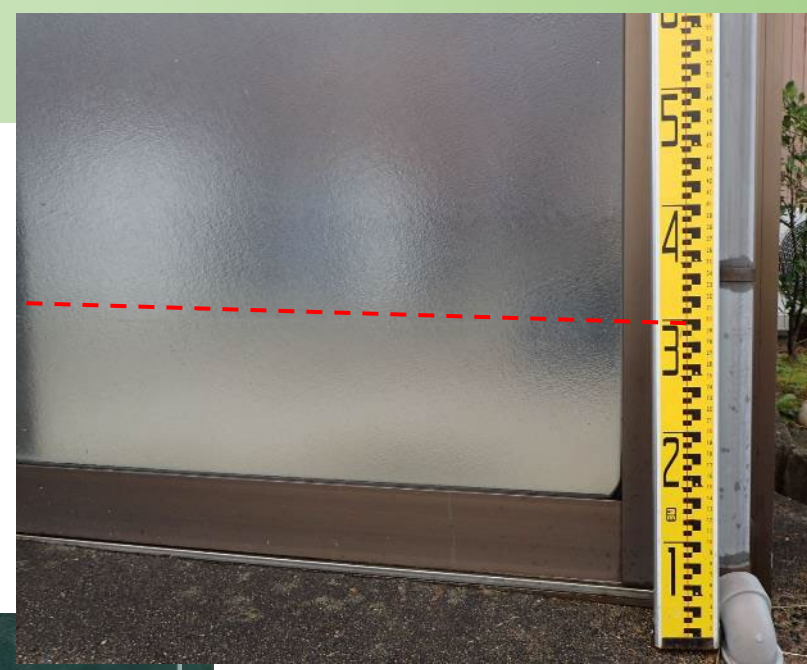
緯度経度: 37° 08' 11.0"N 137° 00' 00.0"E

津波痕跡: 住宅窓の水痕

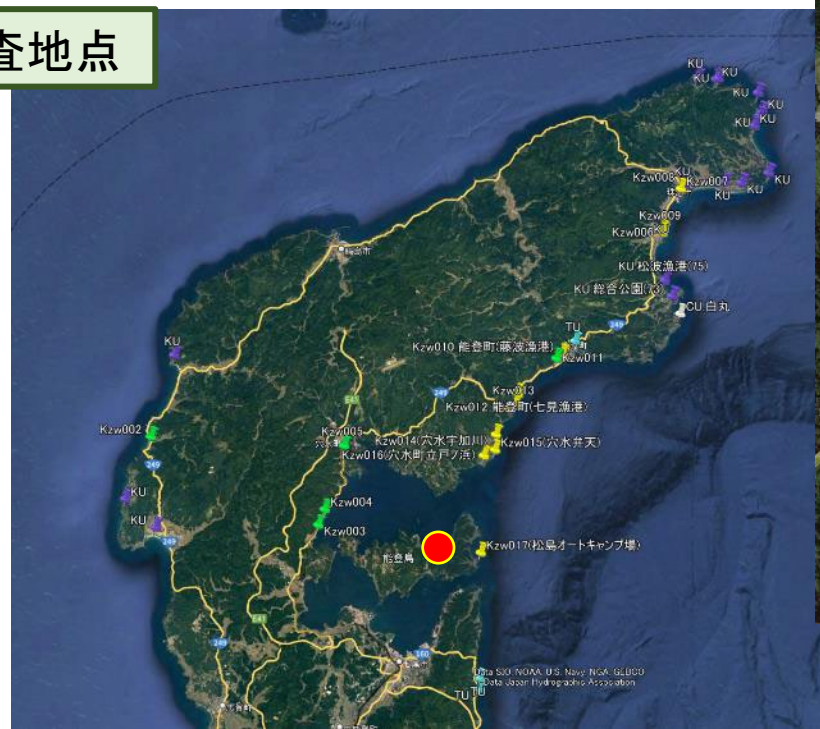
浸水高: 1.8m (T.P., 輪島潮位で補正)

調査員: 金大

メモ: 住民証言から遡上を確認. 床上浸水数軒. 陸地への船の乗り上げ. 漁港防波堤の損壊. 住宅窓に水痕の痕跡を確認. 浸水推定からはずれたバス待合室の壁面にも浸水痕を確認.



## 調査地点



赤色ハッチ: 国土地理院推定浸水範囲

# 松島地区(野崎町) まつしま のざきまち

観測日時: 2024/01/06 17:20

緯度経度: 37° 7' 41.84"N 137° 3' 1.93"E

津波痕跡: ゴミの痕跡

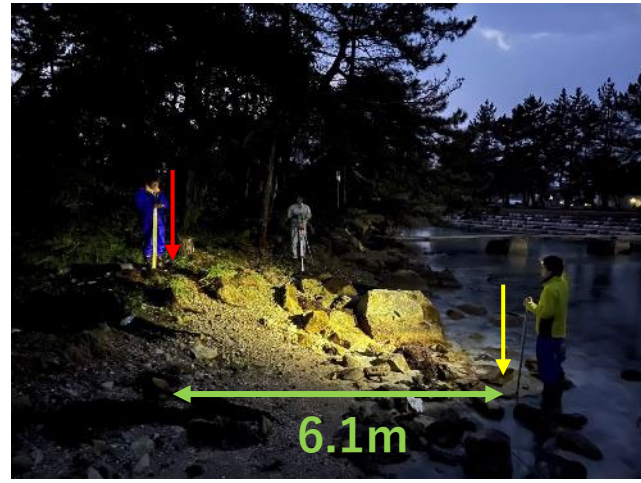
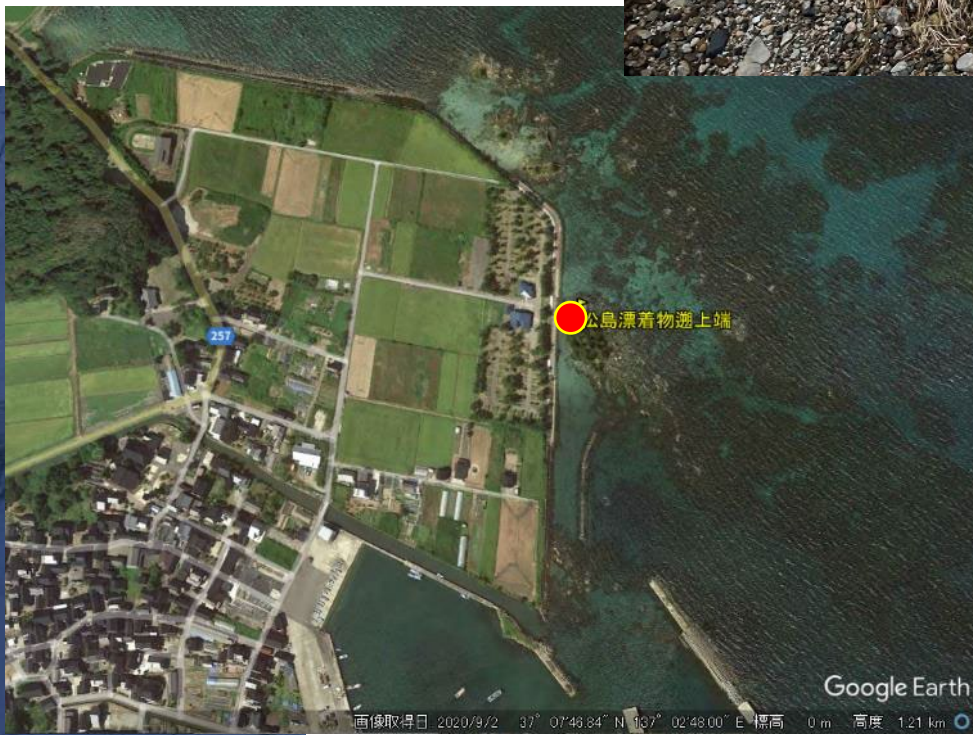
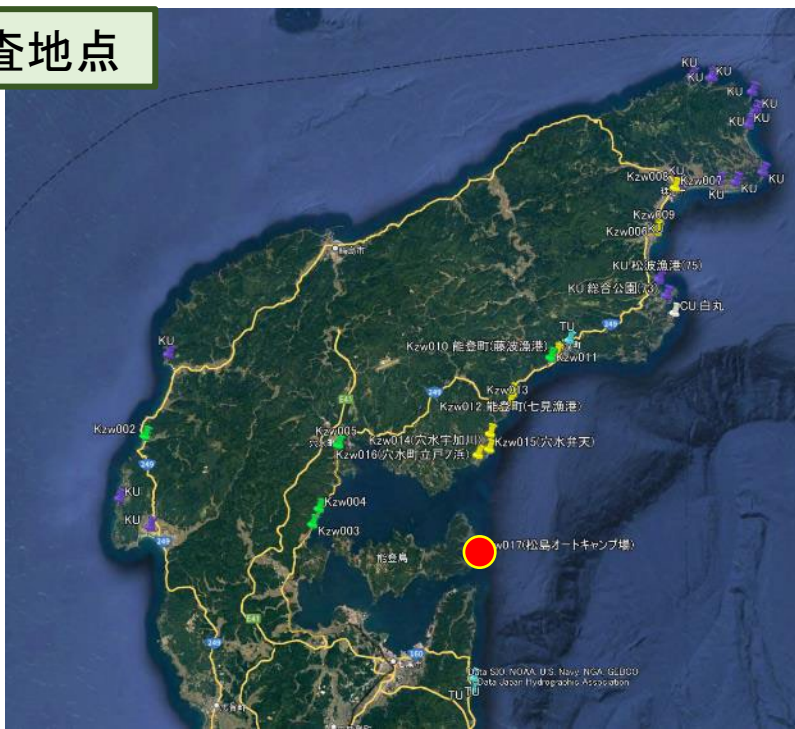
遡上高: 1.2m (T.P., 輪島潮位で補正)

担当: 金沢合同調査チーム(金大, 北先端大, 金工大, PCKK)

メモ: 松島オートキャンプ場の松島の背後で津波による漂着物を確認.



## 調査地点



赤色ハッチ：国土地理院推定浸水範囲

# 鵜浦町 うのうらまち

観測日時: 2024/01/21 13:45

緯度経度: 37° 09' 48.2"N 137° 02' 41.3"E

津波痕跡: 漂流物

遡上高: 2.5m (T.P., 輪島潮位で補正)

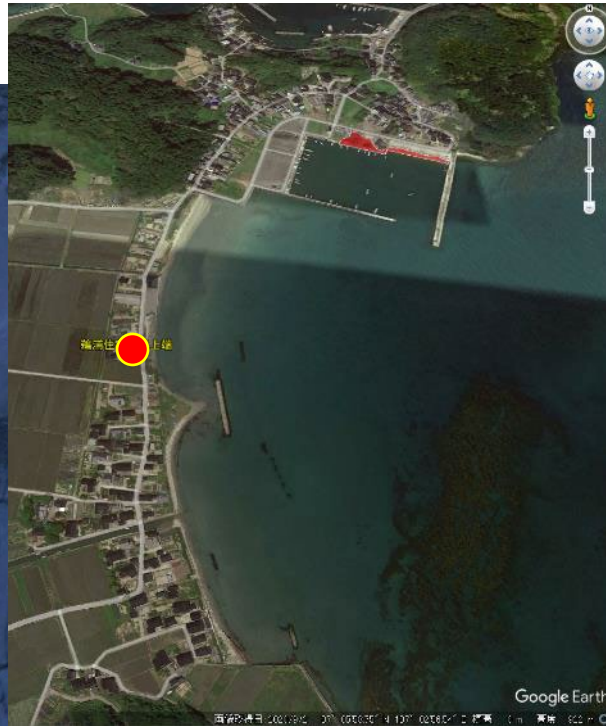
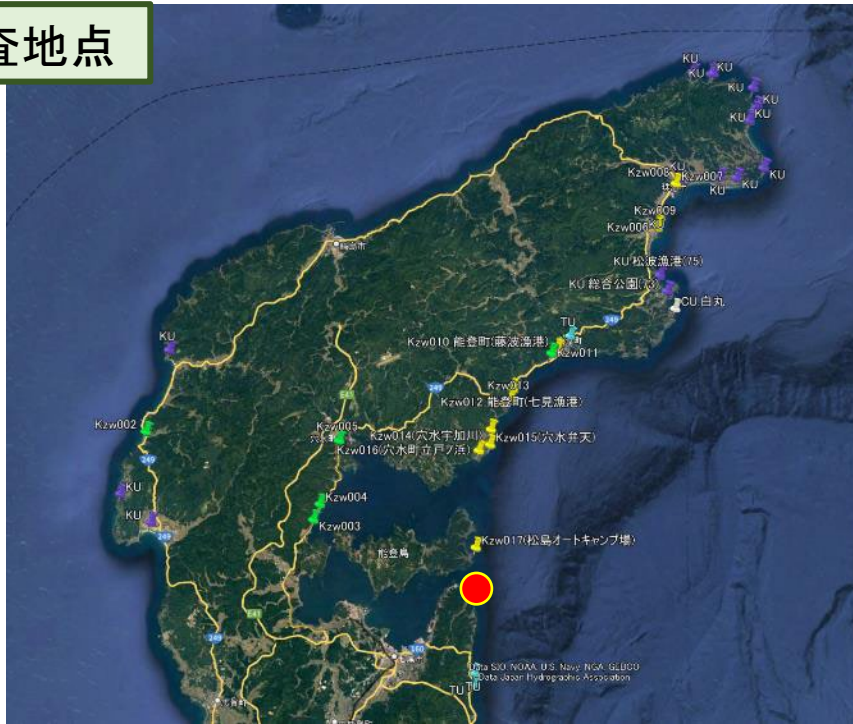
調査員: 金大

メモ: 住民証言から遡上を確認. 宅地より1.5mほど低い隣地の畑に漂着物を確認. ヒアリング宅への浸水はないが, 周辺家屋には床下浸水の可能性あり.

気象庁が鵜浦漁港の痕跡を確認.



## 調査地点



赤色ハッチ: 国土地理院推定浸水範囲

# 庵町(虫崎町) いおりまち(むしさきまち)

観測日時: 2024/01/21 13:45

緯度経度: 37° 09' 48.2"N 137° 02' 41.3"E

津波痕跡: 土砂の堆積

遡上高: 2.1m (T.P., RTK-GPSによる)

調査員: 徳島大

メモ: 住民証言により津波による砂の遡上端位置(住宅手前)を確認.



## 調査地点



写真を削除  
(ヒアリングの様子)

画像取得日: 2014/5/28 37° 01' 26.01" N 137° 02' 55.89" E 標高 0 m 高度 817 m

国土地理院推定浸水なし

# 佐々波町 さざなみまち

観測日時: 2024/01/21 13:45

緯度経度: 37° 00' 49.8" N 137° 02' 51.8" E

津波痕跡: 漂流物

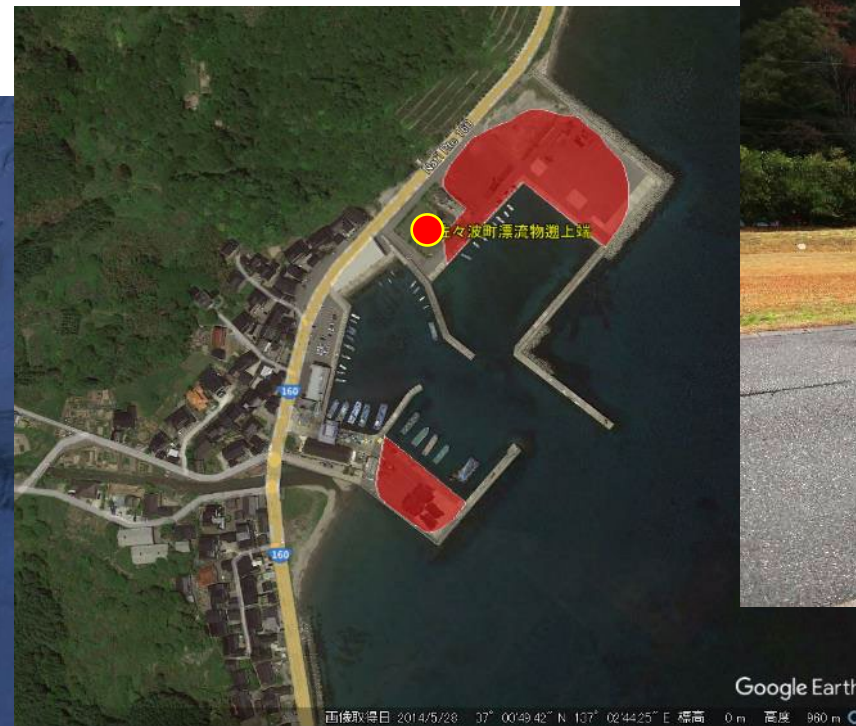
遡上高: 2.4m (T.P., RTK-GPSによる)

調査員: 徳島大

メモ: 下佐々波漁港で漁具の散乱を確認。浸水限界付近の漂流物の地盤高を計測。



## 調査地点



赤色ハッチ：国土地理院推定浸水範囲



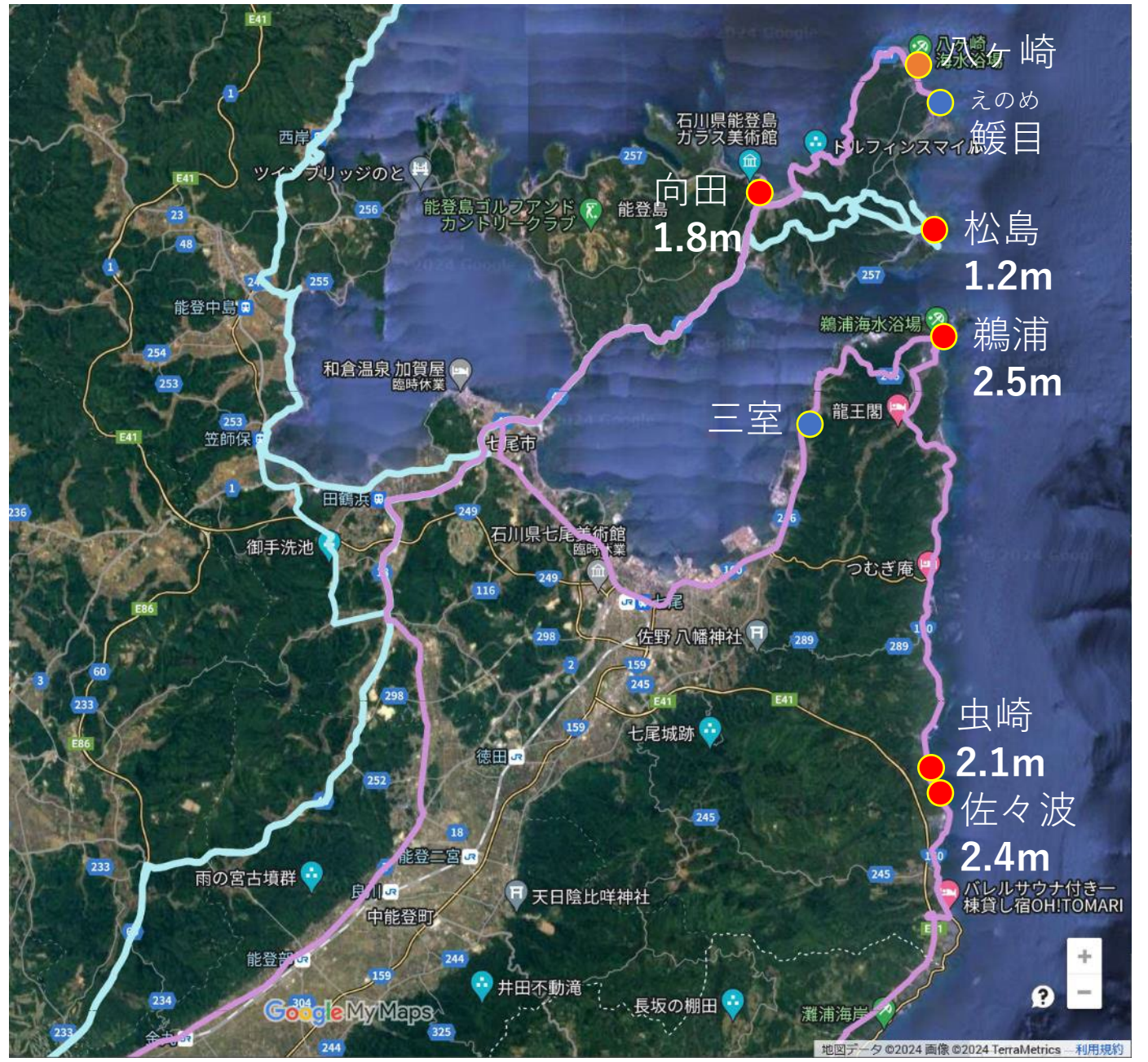
# まとめ

赤：遡上あり，橙：未確定，青：遡上なし  
数値：津波遡上高・浸水高（T.P.）

## 調査状況

- 金沢大・金沢工大・PCKKチーム  
経路：能登町→穴水→七尾市
- 徳島大チーム  
経路：七尾市
- 金沢大チーム  
経路：七尾市  
（能登島→富山湾沿い）

現地調査により，津波の遡上や住宅への浸水等の被害が確認された。未調査箇所は多く残る（特に七尾湾沿岸）。避難場所から海の見えない地域が多く，津波自体の目撃情報は少ない。



地図データ ©2024 画像 ©2024 TerraMetrics - 利用規約